

关于本报告

所提信息的报告时间：2018 年 1 月 1 日—12 月 31 日，部分内容超出上述范围。

最近一次报告时间：2018 年 4 月

报告周期：每个财务年度

报告参考标准：《信托公司社会责任公约》等相关文件。

报告的涵盖范围：东莞信托有限公司（报告中简称“东莞信托”、“本公司”、“公司”）

报告发布形式：▲ 报告以中文发布

▲ 报告以印刷版和网络版两种形式发布，网络版查询及下载见公司网站

报告编制及审议批准：本报告由我公司编制，由高级管理层审核，经董事会审批

联系我们：

地址：东莞松山湖高新技术产业开发区创新科技园 2 号楼

邮编：523808

电话：0769-22312322

传真：0769-22389630

电子邮箱：bgs@dgxt.com

公司网站：<http://www.dgxt.com>

目 录

第一章 社会责任管理

第二章 依法合规经营

第三章 支持经济建设

第四章 提升服务能力

第五章 维护员工权益

第六章 热心社会公益

第七章 倡导环境保护

第一章 社会责任管理

一、公司概况

东莞信托有限公司成立于 1987 年 3 月，原名“东莞市财务发展公司”。1990 年经中国人民银行批准，本公司属保留的金融性公司之一，并更名为“东莞市信托投资公司”；2001 年，公司进行增资改制，由国有独资公司改组为有限责任公司，并更名为“东莞信托投资有限公司”；2002 年，公司完成重新登记，获中国人民银行颁发《中华人民共和国信托机构法人许可证》。2007 年，公司变更公司名称和业务范围，更名为“东莞信托有限公司”。

东莞信托致力成为“值得信赖的专业资产管理金融机构”。公司成立以来，坚持走自主管理道路，以提升资产管理能力为立足点，以寻求委托人利益最大化为目标，积极发挥信托投融资功能，大力支持地方经济建设，为客户提供优质金融服务，同时推动公司自身得到快速发展，铸就了良好的“东莞信托”品牌。

东莞信托社会经济价值贡献表

项目	单位	2016 年	2017 年	2018 年
总资产	万元	409923.73	432548.01	650939.67
净资产	万元	381051.36	399178.13	541782.81
净利润	万元	39800.80	39474.57	46409.13
净资产收益率	%	10.84	10.11	11.04
资产利润率	%	10.18	9.39	9.88
纳税额	万元	22425.29	20862.13	20971.29
已分配客户收益	万元	259059.28	181569.09	300253.33
对外捐赠资金	万元	50	170	75

二、社会责任管理体系

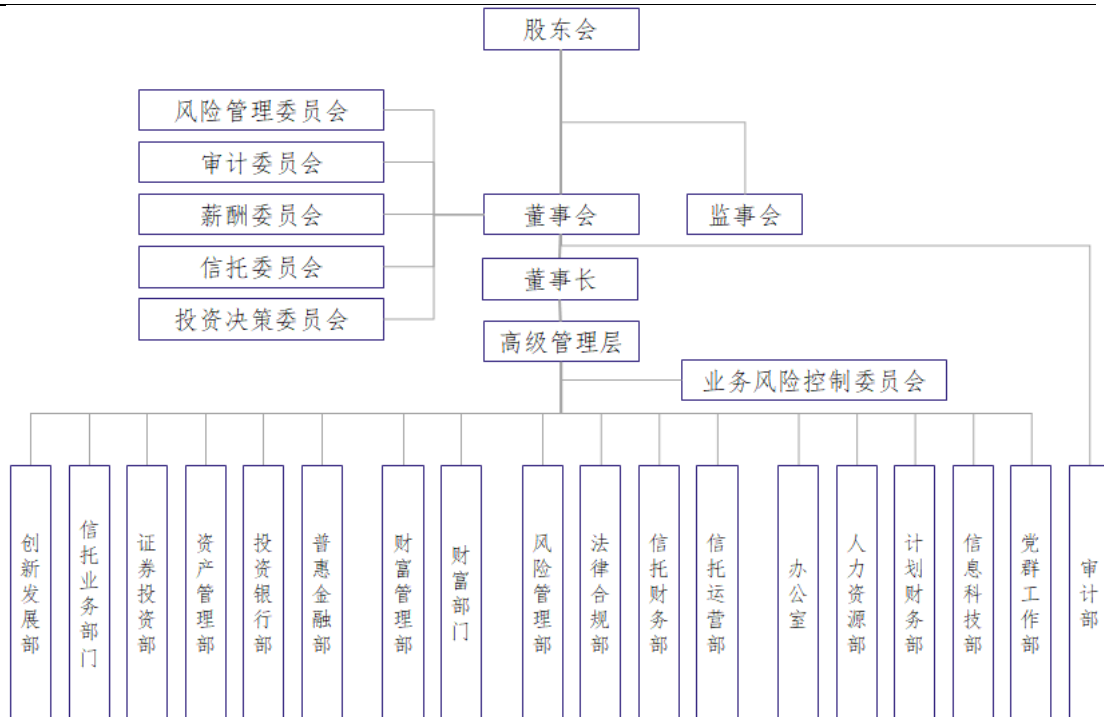
社会责任管理体系是公司履行相应社会责任，实现健康发展的组织保障和制度安排。东莞信托社会责任工作由公司董事会牵头管理，涉及社会责任相关工作由董事长牵头负责。公司办公室负责社会责任工作的日常管理，公司法律合规部、风险管理部、人力资源部、计划财务部、审计部、财富管理部及各业务部门实施具体工作，形成相互协作、相互配合的社会责任工作管理架构。

公司将社会责任与整体发展战略相结合，使社会责任管理与公司经营发展紧密结合。公司每年定期发布《社会责任报告》，对履行社会责任情况进行总结。

第二章 依法合规经营

一、完善公司治理

(一) 公司治理架构



（二）公司治理概况

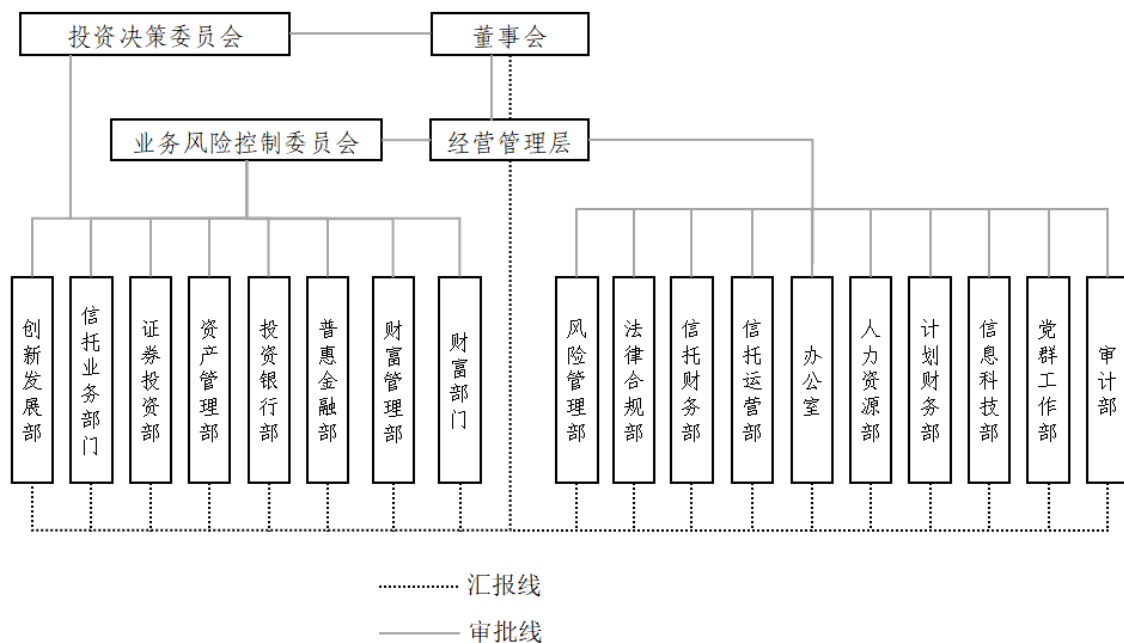
2018 年，东莞信托严格遵守《公司法》、《信托法》、《信托公司治理指引》等法律法规的要求，开展公司治理和经营管理工作。

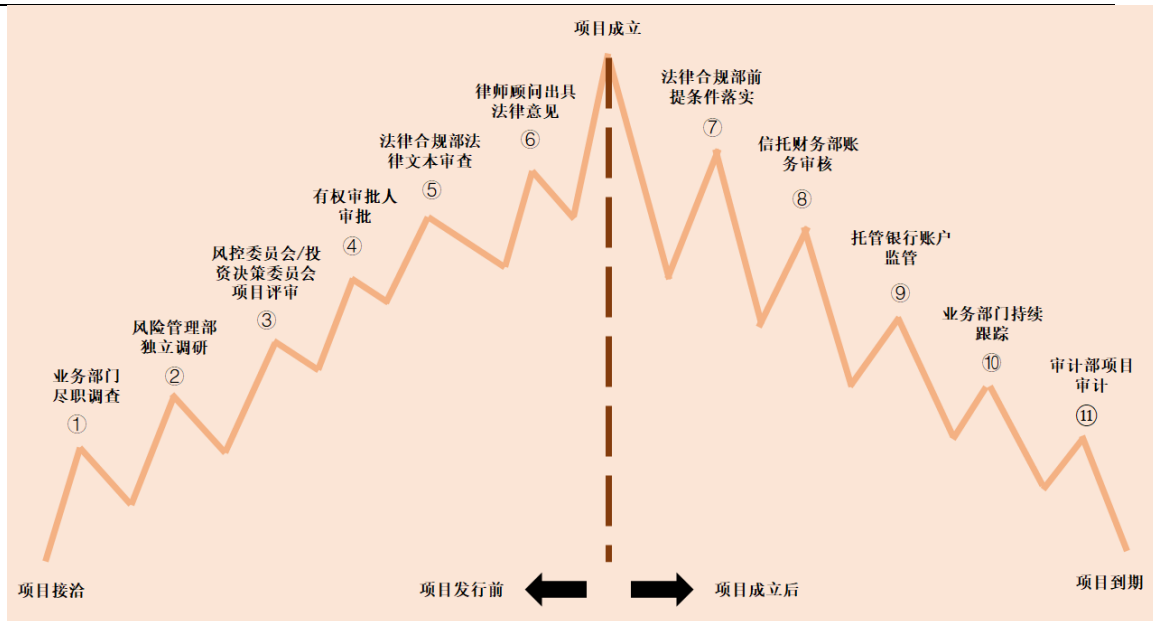
面对新环境、新监管，东莞信托在主动预判市场环境变化，深刻理解金融新格局形势的基础上，贯彻落实国家政策，大力加强战略管理，加快推进转型发展，全面强化风控防控，持续完善公司治理，取得积极成效。2018 年，东莞信托持续加强党的领导，公司治理机制进一步完善。股东会坚持以客户利益为根本出发点，全面落实监管要求，实现公司增资扩股，推动公司实现可持续、稳健发展。董事会勤勉履职，持续了解和分析公司的运行情况，全面把握监管机构、外部审计和社会公众对公司的评价，认真履行对公司重大问题的决

策，对公司经营决策、风险控制、内控管理提出完善意见，推动公司持续健康发展。监事会加强对公司依法运作情况、财务状况、内控、关联交易业务等进行监督，促进公司规范运作、依法经营。高级管理层严格按照《公司法》、《信托法》、公司《章程》以及国家有关法律法规行使职责，认真落实董事会决议，不断深化落实供给侧结构性改革要求，坚持防风险底线，提升合规水平，回归信托本源，专注公司能力与优势，加快业务转型，提高资金端与资产端的匹配度，服务实体经济，推动公司可持续发展。

二、持续推进全面风险管理

（一）风险管理组织架构及流程





(二) 全面风险管理体系

东莞信托搭建了较为完善的全面风险管理体系，并对各类风险实施了全覆盖管理。公司坚持全面、审慎、独立的风险管理原则，并涵盖决策、执行、监督和反馈各个环节。公司董事会不断健全授权制度，按照实际情况调整对董事长以及高级管理层的授权。高级管理层认真执行董事会制定的发展战略、风险管理政策，在董事会的授权范围内审慎经营，定期向董事会报告公司信托业务受益人利益实现情况、风险状况及合规管理等情况。

2018年，公司继续加强风险管理，对照法规及监管要求，进一步完善各项管理制度，制定了《信用风险管理办法》、《市场风险管理办法》、《信托产品风险分级指引》、《投资决策委员会工作制度》、《征信合规与信息安全自查自纠工作指引》、《房地产股权投资类项目投后管理操作指引》等制度，修订

了《业务风险控制委员会工作制度》、《固有业务审批操作规程》、《资产评估机构管理办法》等制度，明确开展各类信托业务的要求及管理规范；公司法律合规部严格审查业务法律文本，审核项目前提条件，确保项目风控措施符合相关要求，统筹落实反洗钱各项措施，组织合规培训，提升全员合规意识；认真落实信托业保障基金认缴工作，按时足额完成认缴，保护信托当事人合法权益，推动防范信托业风险；完成信托产品登记工作，促进信托产品流转，提升信托产品公信力。

三、履行反洗钱义务

东莞信托认真执行反洗钱相关规定，履行反洗钱义务。公司已建立反洗钱工作组织架构，设立反洗钱工作领导小组，领导公司反洗钱工作的开展，并下设反洗钱办公室，作为反洗钱工作的执行机构，负责日常反洗钱工作。公司制定反洗钱内控制度，并为开展反洗钱工作配备良好的工作人员和技术保障。公司认真执行客户身份识别措施，向客户推介产品时，严格执行客户身份识别制度，坚持以面对面的方式识别客户，按实名制有关规定审查委托人的申请资料，在建立客户关系前实施风险评估调查；全面实现以录音录像方式保存营销记录，确保产品销售过程的合法合规；公司严格执行客户资料和交易记录保存制度，客户身份资料和交易记录至少保存 5 年；公司明确规定可疑交易，并对各类业务进行认真识别和审核，发现可疑交易将按制度规定向中国反洗钱监测

分析中心报送可疑交易报告。2018 年，公司修订了《东莞信托有限公司反洗钱工作管理办法》等制度，进一步完善反洗钱工作机制；围绕“促三反、扫黑恶、保驾护航东莞美好生活”主题，制作反洗钱宣传视频，利用线上线下渠道全方位开展宣传，并积极参与东莞市金融机构联合开展的系列大型宣传活动，进一步提升客户和员工对反洗钱的认识和重视程度，取得良好效果。

四、履行纳税义务

东莞信托始终以国家利益为重，在谋求自身稳健发展的同时，恪守诚信之道，合法经营，坚持依法按时缴纳税款，积极履行扣缴义务人代扣代缴税款义务；依法进行税务登记、设置账簿、保管凭证、纳税申报；如实向税务机关反映公司的生产经营情况和执行财务制度情况，按规定提供报表资料，未有隐瞒和弄虚作假。2018 年，东莞信托共上缴国家和地方税费 20971.29 万元，是东莞 2018 年度亿元以上纳税额金融业企业之一，并荣获东莞市委市政府颁发“2018 年度税收突出贡献奖”、松山湖管委会颁发的“2018 年度园区纳税前十名企业”称号。

五、优化完善审计监督管理

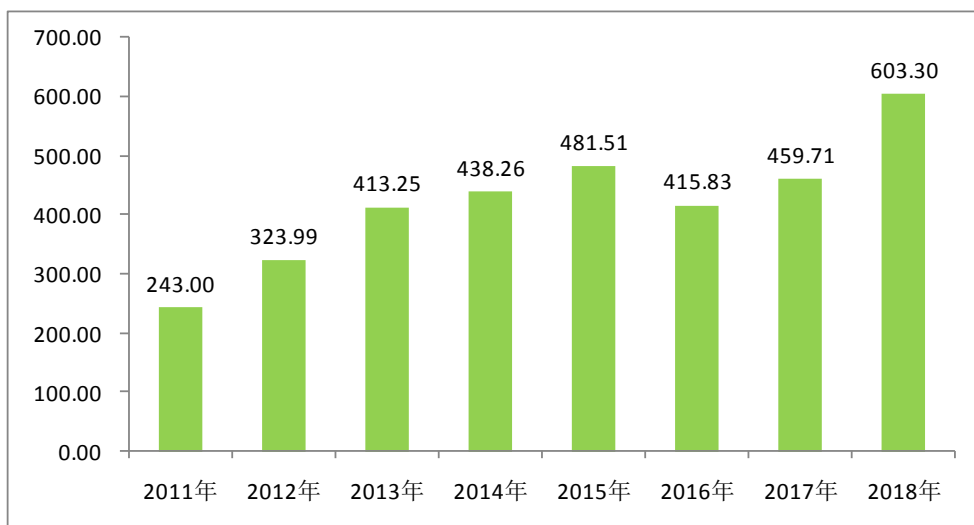
2018 年，东莞信托持续推进内部审计监督体系建设，强化重要性、全面性相结合的稽核事后监督机制。本年度，公司有计划对自营业务、信托业务、采购、财务等内控管理流

程、营销管理、档案管理、消费者权益保护、反洗钱等方面进行了审计，并对部分人员开展了离任审计。在审计工作开展的同时强化了对监管部门及内外部审计机构发现问题整改的监督评价力度，不断推动公司内部控制管理体系日益完善。

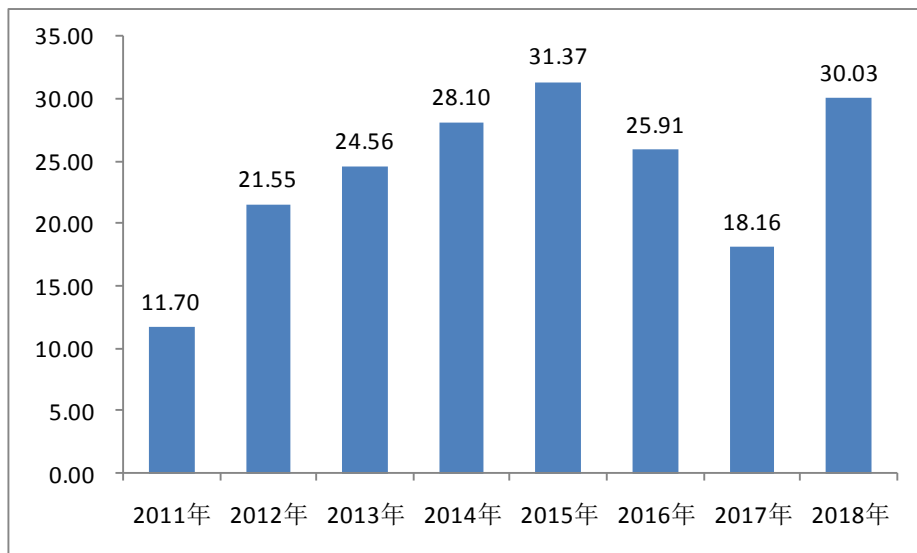
第三章 支持经济建设

一、稳步健康发展

2018 年，东莞信托在巩固优化原有业务基础上，积极探索业务转型方向，不断提升公司可持续发展能力。截至 2018 年末，公司总资产 65.09 亿元，管理信托资产规模 603.30 亿元；全年实现利润总额 6.17 亿元，净利润 4.64 亿元，为客户实现收益 30.03 亿元，缴纳税金 2.10 亿元，成为推动供给侧结构性改革，支持实体经济发展的力量。



东莞信托 2011-2018 年管理信托资产规模 (亿元)



东莞信托 2011-2018 年向客户分配收益 (亿元)

二、支持地方经济

东莞信托立足地方，以“奉献优质的金融产品和专业的理财服务”为使命，利用信托的独特优势，充分发挥信托公司具备的综合金融服务优势，以产融结合为着力点，增强服务实体经济能力，加强和优化产融结合，努力满足经济转型和企业倍增的金融需求。

2018 年，公司投向实体企业的资金约 257.55 亿元，其中，投向房地产领域 53.81 亿元，投向基础产业领域 5.98 亿元，投向工商企业领域 197.76 亿元。一方面，公司发挥联结资本市场、货币市场和产业市场的纽带作用，联合其他市属国有企业，发起设立倍增企业优选股权投资基金，集中

投资于新能源、新材料、节能环保和先进制造等领域中具有成长潜力的创新企业和初创期企业。另一方面公司认真履行作为“东莞市地方金融稳定专项资金”管理人的职责，严格按照相关规定积极快速处理相应的贷款业务，缓解企业转贷困难、转贷成本高的问题，稳定金融大局，自成立以来，已执行东莞市金融工作局放款指令 106 笔，累计向企业发放了共计 17.40 亿元转贷资金。

主要项目		2018 年 (亿元)	占比	2017 年 (亿元)	占比
资产 投向	基础产业	5.98	0.99%	46.59	10.14%
	房地产	53.81	8.92%	30.38	6.61%
	股票	8.28	1.37%	14.02	3.05%
	债券	0.07	0.01%	0.13	0.03%
	基金 / 专户理财	7.01	1.16%	6.09	1.33%
	工商企业	197.76	32.78%	154.53	33.61%
	其他	330.39	54.76%	207.97	45.24%
	合计	603.3	100.00%	459.71	100.00%

三、优化区域资金投向结构

2018 年，公司加强优化区域资金投向结构，在深耕东莞本土市场，重点挖掘珠三角地区客户的基础上，持续增加了京津、江苏等经济区域的业务拓展，逐步扩大公司的服务区域，提升公司服务实体经济的能力。

东莞信托新增客户区域投向

2018 年区域投向	区域	新增客户数	业务余额 (亿元)
	东莞	15	29.18
	珠三角 (不含东莞)	19	29.95
	京津冀	4	5.97
	江浙地区	3	4.96
	其他	3	25.68
2017 年区域投向	区域	新增客户数	业务余额 (亿元)
	东莞	7	17.07
	珠三角 (不含东莞)	10	16.86
	京津冀	2	3.5
	江浙地区	1	1.2
	其他	2	5.5
增幅	东莞	114.29%	70.94%
	珠三角 (不含东莞)	90.00%	77.64%
	京津冀	100.00%	70.57%
	江浙地区	200.00%	313.33%
	其他	50.00%	366.91%

第四章 提升服务能力

一、保护客户权益

东莞信托严格遵守《消费者权益保护法》的要求，坚持“诚信立业、稳健务实”的经营理念，恪尽职守为委托人处理信托事务，在金融市场上逐步树立起良好的口碑。东莞信托在完善内部风险控制体系的基础上，不断提升服务水平，保护消费者权益，保障金融安全。

组织保障。公司设立了消费者权益保护工作委员会，由分管财富管理部的领导担任组长，并明确了各职能部门在消

消费者权益保护工作中的分工，通过开展有关客户投诉、信息披露、客户关系维护、录音录像等内容的标准化培训，并结合 CRM 系统、微信、网站、短信等平台，实现了信息、消费者与市场之间的无缝对接维护。

制度保障。公司重视消费者权益保护规章制度建设，建有一套完善的消费者权益保护制度，如《东莞信托有限公司信托产品信息披露管理办法》、《东莞信托有限公司信托产品营销管理办法》、《东莞信托有限公司空白信托合同管理指引》、《东莞信托有限公司客户投诉管理办法》、《东莞信托有限公司营销人员销售行为管理指引》及《东莞信托有限公司关于录音录像保存营销记录工作的管理指引》等制度体系。2018 年，在原有制度的基础上，再出台了《东莞有限公司财富管理中心前台工作人员管理指引》、《东莞信托有限公司投资者产品与风险适当性管理指引》等，进一步对人员的销售行为和产品的销售流程进行了明确规范，完善消费者权益保护制度的建设，促进依法合规经营。

从严规范理财销售。在具体产品销售过程中，设有风险提示、核实合格投资者以及销售面签的录音录像等环节，确保涉及客户资产安全的环节均由东莞信托工作人员与客户当面签订的，确保产品销售的合规可控。

宣传与教育。公司还积极推动金融知识的宣传与教育，联合中国人民银行东莞市中心支行、东莞市金融消费者权益保护协会，举办以“正确使用金融服务，依法维护自身权益”

的金融知识讲座，得到客户的积极响应，通过金融知识的现场分享，进一步提高了人们的金融安全防范意识以及金融消费者权益的自我保护意识。

二、提升服务品质

完善服务流程。东莞信托重视客户服务体验，关注客户需求，制定了《东莞信托有限公司财富管理中心前台工作人员管理指引》、《东莞信托有限公司关于录音录像保存营销记录工作的管理指引》、《东莞信托有限公司营销人员销售行为管理指引》等制度，明确服务流程，为客户提供流畅、满意的服务。

妥善处理投诉。公司制定了《东莞信托有限公司客户投诉管理办法》，明确投诉的级别分类、处理路径以及各级投诉的处理时限等，并设立专人专岗，坚持首问责任制的原则，确保客户投诉能及时有效地得到妥善的处理，最大限度保护投资者的权益。公司在“114 查号台”设置了公司对外电话号码，方便接受投诉，并确定 4001683388 专线号码，接收客户的咨询。2018 年全年，公司未接到客户对公司产品、销售人员及服务的投诉；也未接到监管部门转来调查核实投诉的情况，取得较好效果。

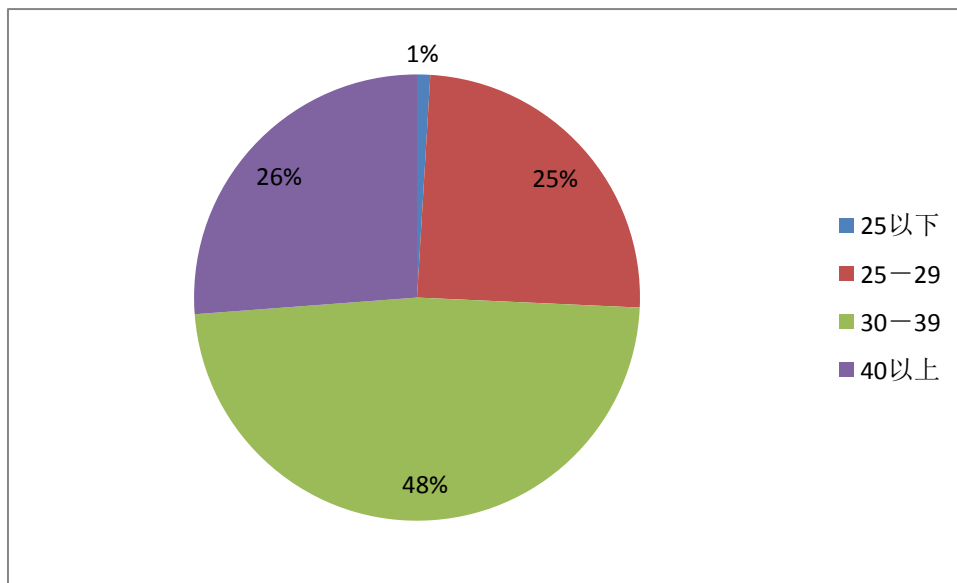
丰富产品供应。为了满足客户不断丰富的理财需求，公司顺应市场发展需求，积极拓展产品线，在原有融资类产品的基础上，加大对股权投资类、组合投资类产品的开发力度，为客户提供与其风险等级相匹配的信托产品，并努力实现较

高投资收益。

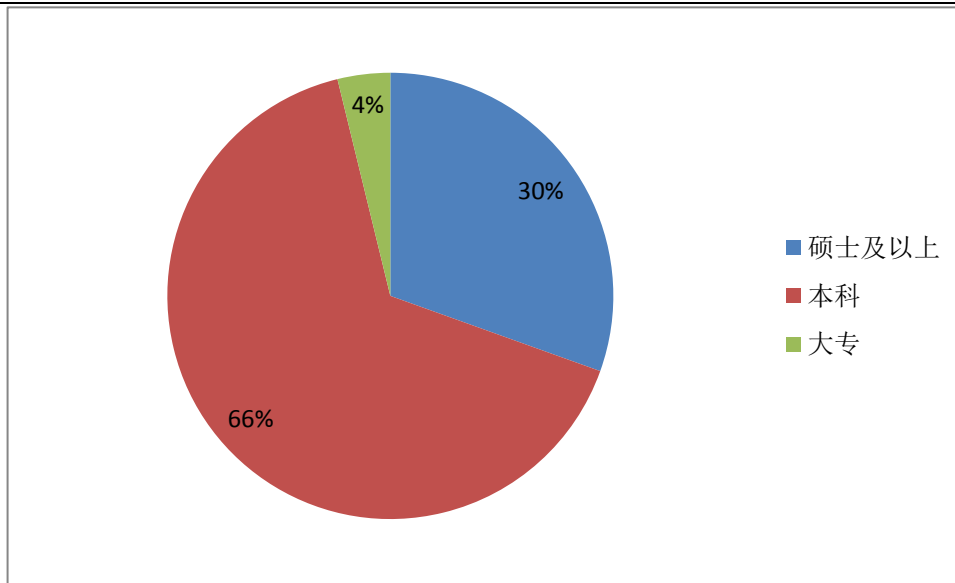
第五章 维护员工权益

一、员工基本情况

截至 2018 年末,东莞信托员工总数 210 人,增幅 19.32%;女性与男性员工占比分别为 106:104;本科以上学历员工占比 96.19%,较上年增加 1.87 个百分点,五年以上金融工作经验占比 83.81%。



东莞信托 2018 年人员年龄结构



东莞信托 2018 年人员学历结构

基本保障。公司根据《劳动法》、《劳动合同法》和《社会保险法》以及地方基本福利制度，与全体员工签订劳动合同，及时足额为员工缴纳各项社会保险费、住房公积金、大病医疗保险等；建立起企业年金计划，保障员工带薪年假等权益。

完善考核机制。公司大力实施“人才强企”战略，推进员工队伍专业化、激励机制市场化、人才培养多元化，全面加强人才队伍建设。建立科学的薪酬管理制度，制定岗位管理制度和员工晋升考评方案，根据岗位价值的不同做到“以岗定薪、按绩付酬”，做到“岗位分序列、升降有原则、公平又公开”。

加强职业培训。2018 年，根据公司人才培养长期规划，分层次、分类别、分阶段设置培训课程；制定《2018 年培训计划》，按计划推进培训工作，全年开展内部培训 61 次，外

出培训 60 次，总计参训人数近 4000 人次。一是加强党建、党务知识培训。开展学习党的十九大精神、《习近平谈治国理政》（第二卷）、习近平总书记视察广东代表团讲话等多次党建培训，促进党建和业务发展紧密结合。二是紧密结合公司业务发展重点开设培训课程。重点组织了《资管新规培训》、《中层管理技能提升》、《安盈信托计划》、《新加坡商业信托》、《消费金融信托》等培训，收到良好效果。三是组织开展重点专项培训。针对中层以上管理人员和后备骨干力量、新入职应届毕业生开展了重点培训。四是全面推行资格考试，提升员工素质。组织公司员工近 70 人参与中国信托业协会全员培训网络课程的学习，并组织开展东莞信托专场考试。开展财富管理业务上岗资格考试、贷前贷后管理考试。总体说来，培训的针对性、有效性和员工参与程度都有较大提升，为促进建设专业化的人才队伍，加强后备人才培养打好基础。



东莞信托组织员工开展新员工培训

保护员工权益。公司成立了工会组织，并足额计提工会经费，确保工会活动的广泛开展。确保员工的劳动与休息权益，执行国家有关工作时数、休假、劳动保护等规定，组织全体员工定期开展健康体检，设立“爱心妈妈小屋”，组织“三八”妇女节活动，保障妇女权益。



东莞信托“爱心妈妈小屋”内景

营造企业文化。2018年五四青年节，东莞信托有限公司团总支举行了一场主题为“奔跑吧，青春”的青年团员团建活动，鼓励青年员工要发扬“爱国、进步、民主、科学”的“五四精神”，充分肯定了公司青年员工的工作干劲和青春活力，强调了积极主动、务实求真精神对公司发展的重要意义，并提出了对青年员工的具体工作寄望和要求，激发员工工作热情。



东莞信托五四青年节团建活动

第六章 热心社会公益

一、履行帮扶职责

东莞信托一贯重视履行企业社会责任，积极发挥信托在融资、村镇资金理财等方面的优势，支持对口帮扶欠发达村经济发展，提高资金运作效益，对村优质项目、基础设施建设等项目等给予支持和帮助。

2016-2018 年公司对口帮扶韶关市乐昌三溪镇仕坑村、东莞市大朗镇佛子凹村。根据东莞市扶贫工作要求，东莞信托分别向对口帮扶韶关乐昌市三溪镇仕坑村、东莞市大朗镇佛子凹村派出驻村干部，协助推动落实帮扶工作。2016 年至 2018 年，协助佛子凹村开展修建巷道、拓宽道路、更换旧水

管、扶贫助学、增设治安监控等项目；仕坑村共实现脱贫 39 户 123 人，脱贫率达 97.5%，改造危房 5 户 19 人，协助该村开展饮水工程、道路建设、路灯照明、人居环境、太阳能发电等工作。2016 年至 2018 年，在每年的“广东扶贫济困日暨东莞慈善日”组织全体员工捐款，期间累计收到员工合计捐款 88890 元，并带着捐款多次组织员工分别到韶关乐昌市三溪镇仕坑村、东莞市大朗镇佛子凹村开展走访慰问，了解帮扶村经济状况、落实帮扶政策和推进脱贫工作等情况，向贫困户送去慰问品和慰问金。2018 年，东莞信托向佛子凹村捐赠 25 万元，用于该村的文化活动服务中心的设备采购，大大丰富和提高村民的文体生活。



东莞信托董事长黄晓雯带队到佛子凹村参加爱心赞助揭幕式



东莞信托党委书记庞张欢带队到大朗佛子参加凹扶贫慰问活动

二、参与社会公益

东莞信托大力举办和参与公益活动，通过捐款捐物、植树造林等方式，向社会传递爱心。2015年1月通过组织第一届“东莞信托·与爱同行”公益徒步活动，发起成立了“东莞市慈善会东莞信托慈善基金”，至今东莞信托已经成功举办四届“与爱同行”公益徒步活动，2015-2018四年累计向“东莞市慈善会东莞信托慈善基金”捐款250万元。东莞信托还成立了慈善服务队，累计深入探访70多户家庭，最终确定对40多名困难学生及家庭进行资助，改善了贫困学子学习和生活条件，帮助孩子们健康全面发展。另一方面，公

司多次赴对口帮扶村进行实地调研、捐赠和慰问，组织员工向贫困户捐资捐物，让困难户感受到社会关怀和温暖。



2018 年，东莞信托举办第四届“东莞信托·与爱同行”助学公益徒步活动，并捐款 50 万元，通过“东莞市慈善会东莞信托慈善基金”帮助有需要的社会群体。



东莞信托慈善服务队深入探访 70 多户家庭，并最终确定对 40 多名困难学生及家庭进行资助

第七章 倡导环境保护

一、践行环保理念

东莞信托积极倡导绿色环保的工作方式，号召全体员工将节能环保理念融入工作、生活的每一个细节，努力打造低碳金融机构。公司通过开展徒步活动、摄影展览、健康讲座等方式，向员工传递绿色、健康的生活理念，在潜移默化中引导员工践行环保理念。

二、推动节能环保

东莞信托推进科技运用，加强内部管理，推动节能环保，努力构建节约型机构。公司加强科技系统建设，推动电子化办公，线上 OA 审批、使用平板电脑审阅会议材料、上线远程视频会议系统、电子档案系统、开具电子发票等，努力减少纸张的使用；加大自然光使用范围，控制办公区域照明灯使用数量及时间，设置空调运行温度限制，尽量减少水、电消耗；加强公务车的日常管理，建立公务车燃油使用台账，有效降低公务车油品消耗；倡导“员工绿色出行，减少碳排放量，共同参与地球一小时活动。